



Частное профессиональное образовательное учреждение
«КОЛЛЕДЖ СОВРЕМЕННЫХ ТЕХНОЛОГИЙ И МЕДИЦИНЫ»

УТВЕРЖДАЮ

Директор колледжа ЧПОУ «КСТМ»



_____ А.А. Батрак

«31» 03 2023 г.

**ФОНД ОЦЕНОЧНЫХ СРЕДСТВ
УЧЕБНОЙ ДИСЦИПЛИНЫ**

ОП.13. Основы экономики

**Специальность СПО: 13.02.11 Техническая эксплуатация,
обслуживание и ремонт электрического и электромеханического
оборудования (по отраслям)**

Форма обучения _____ **очная, очно-заочная, заочная** _____

(очная, заочная, очно-заочная)

Срок освоения _____ **3 года 10 месяцев, 4 года 10 месяцев** _____

Москва 2023 г.

Фонд оценочных средств учебной дисциплины ОП.12. Основы экономики разработан на основе Федерального государственного образовательного стандарта

(далее – ФГОС) по специальности среднего профессионального образования (далее – СПО)

13.02.11 Техническая эксплуатация, обслуживание и ремонт электрического и электромеханического оборудования (по отраслям)

Организация разработчик: Частное профессиональное образовательное учреждение «Колледж современных технологий и медицины»

Рассмотрены и одобрены:

Протокол № 5 от «31» марта 2023 г.

СОДЕРЖАНИЕ

| | |
|---|----|
| 1.Паспорт комплекта контрольно-измерительных средств..... | 4 |
| 1.1.Область применения | 4 |
| 1.2. Результаты освоения учебной дисциплины, подлежащие проверке..... | 7 |
| 1.3.Организация контроля и оценки усвоения программы модуля..... | 8 |
| 1.4.Материально-техническое обеспечение контрольно-измерительных мероприятий..... | 9 |
| 2. Комплект материалов для контроля и оценки освоения умений и усвоения знаний..... | 12 |
| 2.1 Задания для обучающегося..... | 35 |
| 2.2.Пакет для преподавателя..... | 44 |
| 3. Приложение | |
| Приложение 1. Задания для текущего контроля | |
| Приложение 2. Перечень практических и лабораторных работ | |

1. Паспорт комплекта контрольно-оценочных средств

1.1. Область применения

Комплект оценочных средств (КОС) предназначен для оценки результатов освоения ОП.13 Основы экономики по специальности: 13.02.11 Техническая эксплуатация и обслуживание электрического и электромеханического оборудования (по отраслям).

КОС включает контрольные материалы для проведения текущего и промежуточной аттестации в форме дифференцированного зачёта.

В результате освоения дисциплины обучающийся должен

уметь:

- находить и использовать необходимую экономическую информацию;
- определять организационно-правовые формы организаций;
- определять состав материальных, трудовых и финансовых ресурсов организации;
- оформлять первичные документы по учету рабочего времени, выработки, заработной платы, простоев;
- рассчитывать основные технико-экономические показатели деятельности подразделения (организации);

знать:

- действующие законодательные и нормативные акты, регулирующие производственно-хозяйственную деятельность;
- основные технико-экономические показатели деятельности организации;
- методики расчета основных технико-экономических показателей деятельности организации;
- методы управления основными и оборотными средствами и оценки эффективности их использования;
- механизмы ценообразования на продукцию (услуги), формы оплаты труда в современных условиях;
- основные принципы построения экономической системы организации;
- основы маркетинговой деятельности, менеджмента и принципы делового общения;

- основы организации работы коллектива исполнителей;
- основы планирования, финансирования и кредитования организации;
- особенности менеджмента в области профессиональной деятельности;
- общую производственную и организационную структуру организации;
- современное состояние и перспективы развития отрасли, организацию хозяйствующих субъектов в рыночной экономике;
- состав материальных, трудовых и финансовых ресурсов организации, показатели их эффективного использования;
- способы экономии ресурсов, основные энерго- и материалосберегающие технологии;
- формы организации и оплаты труда

В результате освоения дисциплины обучающийся должен обладать компетенциями, соответствующими видам деятельности:

ОК 1. Понимать сущность и социальную значимость своей будущей профессии, проявлять к ней устойчивый интерес.

ОК 2. Организовывать собственную деятельность, выбирать типовые методы и способы выполнения профессиональных задач, оценивать их эффективность и качество.

ОК 3. Принимать решения в стандартных и нестандартных ситуациях и нести за них ответственность.

ОК 4. Осуществлять поиск и использование информации, необходимой для эффективного выполнения профессиональных задач, профессионального и личностного развития.

ОК 5. Использовать информационно-коммуникационные технологии в профессиональной деятельности.

ОК 6. Работать в коллективе и команде, эффективно общаться с коллегами, руководством, потребителями.

ОК 7. Брать на себя ответственность за работу членов команды (подчиненных), результат выполнения заданий.

ОК 8. Самостоятельно определять задачи профессионального и личностного развития, заниматься самообразованием, осознанно планировать повышение

квалификации.

ОК 9. Ориентироваться в условиях частой смены технологий в профессиональной деятельности.

ОК 10. Исполнять воинскую обязанность, в том числе с применением полученных профессиональных знаний (для юношей).

ПК 1.1. Выполнять наладку, регулировку и проверку электрического и электромеханического оборудования.

ПК 1.2. Организовывать и выполнять техническое обслуживание и ремонт электрического и электромеханического оборудования.

ПК 1.3. Осуществлять диагностику и технический контроль при эксплуатации электрического и электромеханического оборудования.

ПК 1.4. Составлять отчетную документацию по техническому обслуживанию и ремонту электрического и электромеханического оборудования.

ПК 2.1. Организовывать и выполнять работы по эксплуатации, обслуживанию и ремонту бытовой техники.

ПК 2.2. Осуществлять диагностику и контроль технического состояния бытовой техники.

ПК 2.3. Прогнозировать отказы, определять ресурсы, обнаруживать дефекты электробытовой техники

ПК 3.1. Участвовать в планировании работы персонала производственного подразделения.

ПК 3.2. Организовывать работу коллектива исполнителей.

ПК 3.3. Анализировать результаты деятельности коллектива исполнителей.

Формы контроля и оценки результатов освоения программы учебной дисциплины

| Текущий контроль | Промежуточная аттестация |
|---|---------------------------------|
| Тестирование Оценка результатов выполнения практических работ Кейс Устный и письменный опрос | Дифференцированный зачет |

1.2. Результаты освоения учебной дисциплины, подлежащие проверке

| Код и наименование элемента умений или знаний | Текущий контроль | Промежуточная аттестация |
|---|-------------------------|---------------------------------|
| У1. Находить и использовать необходимую экономическую информацию | + | |
| У2. Определять организационно-правовые формы организаций | + | |
| У3. Определять состав материальных, трудовых и финансовых ресурсов организации | + | + |
| У4. Оформлять первичные документы по учету рабочего времени, выработки, заработной платы, простоев | + | |
| У5. Рассчитывать основные технико-экономические показатели деятельности подразделения (организации) | + | + |
| З1. Действующие законодательные и нормативные акты, регулирующие производственно-хозяйственную деятельность | + | |
| З2. Основные технико-экономические показатели деятельности организации | + | + |
| З3. Методики расчета основных технико-экономических показателей деятельности организации | + | + |
| З4. Методы управления основными и оборотными средствами и оценки эффективности их использования | + | + |
| З5. Механизмы ценообразования на продукцию (услуги), формы оплаты труда в современных условиях | + | + |
| З6. Основные принципы построения экономической системы организации | + | |
| З7. Основы маркетинговой деятельности, менеджмента и принципы делового общения | + | |
| З8. Основы организации работы коллектива исполнителей | + | |
| З9. Основы планирования, финансирования и кредитования организации | + | |
| З10. Особенности менеджмента в области профессиональной | + | |

| | | |
|---|---|---|
| деятельности | | |
| 311. Общую производственную и организационную структуру организации | + | |
| 312. Современное состояние и перспективы развития отрасли, организацию хозяйствующих субъектов в рыночной экономике | + | + |
| 313. Состав материальных, трудовых и финансовых ресурсов организации, показатели их эффективного использования | + | |
| 314. Способы экономии ресурсов, основные энерго- и материалосберегающие технологии | + | |
| 315. Формы организации и оплаты труда | + | + |

1.3. Организация контроля и оценки освоения программы учебной дисциплины

Контроль освоения УД осуществляется на ДЗ. Условием допуска к промежуточной аттестации по УД является положительная текущая аттестация по УД.

Промежуточная аттестация проводится в форме дифференцированного зачета (тестовое задание).

Критерии оценки:

Ответ обучающегося оценивается по пятибалльной шкале. Общая экзаменационная оценка выводится из оценок за выполнение каждого из 2-х заданий билета и является их средним арифметическим. Оценка обучающегося складывается из его знаний и умений выходить на различный уровень воспроизведения материала.

Оценка «отлично» ставится, если обучающийся полно, логично, осознанно излагает материал, выделяет главное, аргументирует свою точку зрения на ту или иную проблему, имеет системные полные знания и умения по составленному вопросу. Содержание вопроса обучающийся излагает связно, в краткой форме, раскрывает последовательно суть изученного материала, демонстрируя прочность и прикладную направленность полученных знаний и умений, не допускает терминологических ошибок и фактических неточностей.

Оценка «хорошо» ставится, если обучающийся знает материал, строит ответ четко, логично, устанавливает причинно-следственные связи в рамках дисциплины, но допускает незначительные неточности в изложении материала и при демонстрации аналитических и проектировочных умений. В ответе отсутствуют незначительные элементы содержания или присутствуют все необходимые элементы содержания, но допущены некоторые ошибки, иногда нарушалась последовательность изложения.

Оценка «удовлетворительно» ставится, если обучающийся ориентируется в основных понятиях, строит ответ на репродуктивном уровне, но при этом допускает неточности и ошибки в изложении материала, нуждается в наводящих вопросах, не может привести примеры, допускает ошибки методического характера при анализе дидактического материала и проектировании различных видов деятельности.

Оценка «неудовлетворительно» ставится, если обучающийся не ориентируется в основных понятиях, демонстрирует поверхностные знания, если в ходе ответа отсутствует самостоятельность в изложении материала либо звучит отказ дать ответ, допускает грубые ошибки при выполнении заданий аналитического и проективного характера

Условием положительной аттестации по учебной дисциплине является положительная оценка освоения всех умений и знаний по всем контролируемым показателям.

Предметом оценки освоения учебной дисциплины являются умения и знания. ДЗ по УД проводится с учетом результатов текущего контроля.

1.4. Материально-техническое обеспечение контрольно-измерительных материалов

Требования к минимальному материально-техническому обеспечению

Реализация программы дисциплины требует наличия учебного кабинета «Экономика».

Оборудование учебного кабинета:

- Посадочные места по количеству обучающихся;
- Рабочее место преподавателя;
- Дидактический и раздаточный материал по темам курса;
- Учебные стенды по темам курса;
- Учебные таблицы, схемы и плакаты;
- Учебная и справочная литература.

Технические средства обучения:

- Компьютер;
- Принтер;
- Сканер;
- Программное обеспечение;
- Мультимедийный проектор для демонстрации;
- Экран демонстрационный;
- Калькуляторы.

Информационное обеспечение обучения

Перечень рекомендуемых учебных изданий, Интернет-ресурсов, дополнительной литературы

Основные источники:

1. И.В. Сергеев, И.И. Веретенникова «Экономика организаций», Учебник, М, «Прспект», 2014 г.
2. Л. Н. Чечевицына «Экономика предприятия», Р- на- Д, «Феникс», 201г.
3. С. Молотов, А. Оганесян «Экономика предприятия», М., «Приор-

Кадровое обеспечение образовательного процесса:

Реализация программы подготовки специалистов среднего звена должна обеспечиваться педагогическими кадрами, имеющими высшее образование, соответствующее профилю преподаваемого модуля.

2.Комплект оценочных средств

2.1.Оценочные средства для проведения текущего контроля

ЗАДАНИЕ 1

Контрольная работа по теме : Формы предприятий

подготовка _____ 1 _____ мин.;

выполнение _____ часа _____ 40 _____ мин.;

оформление и сдача _____ 4 _____ мин.;

всего _____ часа _____ 45 _____ мин.

Инструкция:

Используя учебную литературу и ГК РФ (часть 2) заполните таблицу.

Таблица: «Организационно-правовые формы организаций»

| Виды ОПФ | Виды членства, ограничения | Документы регистрации | Управление | Ответственность | Прибыль | Выход | Плюсы и минусы |
|---|----------------------------|-----------------------|------------|-----------------|---------|-------|----------------|
| ООО (общество с ограниченной ответственностью) | | | | | | | |
| ОДО (общество с дополнительной ответственностью) | | | | | | | |
| ЗАО (закрытое акционерное общество) | | | | | | | |
| ОАО (открытое акционерное общество) | | | | | | | |
| ХО (хозяйственное общество) | | | | | | | |
| ЗХО (зависимое хозяйственное общество) | | | | | | | |
| ТНВ | | | | | | | |

| | | | | | | | |
|--|--|--|--|--|--|--|--|
| (товарищество на вере) | | | | | | | |
| ПТ (полное товарищество) | | | | | | | |
| ПК (производственный кооператив) | | | | | | | |
| ГКП государственное (казенное) предприятие | | | | | | | |
| МП (муниципальное предприятие) | | | | | | | |

Эталон ответа:

| Виды ОПФ | Виды членства, ограничения | Документы регистрации | Управление | Ответственность | Прибыль | Выход | Плюсы и минусы |
|--|---|---|--|---|--|--|---|
| ООО (общество с ограниченной ответственностью) | Предусматривает один вид членства — участник. Им может быть физическое или юридическое лицо (их возможная численность — от 1 до 50). Другое общество не может быть единственным участником, если оно состоит из 1 лица. | Устав, учредительный договор, протокол организационного собрания, заявление о регистрации | Органы управления: общее собрание участников, дирекция. Кол-во голосов по соглашению участников оговаривается в учредительных документах (рекомендация: пропорционально доле в уставном капитале). | Участники несут риск убытков в пределах стоимости внесенных ими вкладов в уставный капитал общества. | Прибыль, направляемая на дивиденды, распределяется между участниками пропорционально их долям в уставном капитале. | При выходе участник вправе: получить долю деньгами, натурой, передать часть её или всю другому лицу (участники в этом имеют преимущество перед третьими лицами). | Если численность участников превышает 15—20, то снижается чувство собственника и оперативность управления ООО предпочтительно, если участники не хотят передать все права по управлению узкому кругу лиц. |
| ОДО (общество с дополнительной ответственностью) | Предусматривает один вид членства — участник. Им может быть физическое или юридическое лицо (их возможная | Устав, учредительный договор, протокол организационного собрания, заявление о регистрации | Органы управления: общее собрание участников, дирекция. Количество голосов участника пропорционально доле его вклада в Уставный | Участники солидарно несут ответственность своим имуществом в равном для всех кратном размере к стоимости их вкладов. Ответствен | Прибыль, направляемая на дивиденды, распределяется между участниками пропорционально их долям в уставном | При выходе из ОДО участник вправе: получить свою долю деньгами, натурой, передать часть её или всю другому участнику | Численность участников будет установлена Законом. ОДО предпочтительно, если участники имеют высокую квалификацию, доверяют |

| | | | | | | | |
|--|--|---|--|---|---|--|---|
| | численность — от 1 до 50). Другое общество не может быть единственным участником, если оно состоит из 1 лица. | | капитал (если не предусмотрено иное). | ость по обязательствам обанкротившегося участника передается другим участникам. | капитале. | (участники в этом имеют преимущество перед третьими лицами). | друг другу. Высокая ответственность участников способствует повышению качества их деятельности, росту доверия к ним других организаций |
| ЗАО (закрытое акционерное общество) | Один вид членства — акционер. Им может быть физическое или юридическое лицо (численность не ограничивается). Другое общество не может быть единственным акционером, если оно состоит из 1 лица. Акции распределяются только среди учредителей или заранее определенного круга лиц. | Устав, учредительный договор, заявление о регистрации | Органы управления: общее собрание акционеров, наблюдательный совет, правление (дирекция) во главе с председателем (директором). Доля привилегированных (не голосующих) акций не должна превышать 25 %. | Акционеры несут ответственность в пределах стоимости принадлежащих им акций. | Прибыль, направляемая на дивиденды, распределяется между акционерами пропорционально количеству принадлежащих им акций. | Чтобы «выйти» из ЗАО акционер продает свои акции обществу или его акционерам. Акционеру, выходящему для создания КФХ выделяется земельный участок и имущество согласно уставу. | Данная форма предпочтительна, если: участники не хотят доверить управление узкому кругу квалифицированных работников (или если таковые отсутствуют); Участники хотят ограничить свой состав заранее определенным кругом лиц |
| ОАО (открытое акционерное общество) | Один вид членства — акционер. Им может быть физическое или юридическое лицо (численность не ограничивается). Другое хозяйственное общество | Устав, учредительный договор, заявление о регистрации | Органы управления: общее собрание акционеров, наблюдательный совет, правление (дирекция) во главе с председателем (директором). Доля привилегированных (не голосующих) акций не | Акционеры несут ответственность в пределах стоимости принадлежащих им акций. | Прибыль, направляемая на дивиденды, распределяется между акционерами пропорционально количеству принадлежащих им акций. | Чтобы «выйти» из ОАО акционер продает все свои акции любому лицу. Акционеру, выходящему для создания КФХ выделяется земельный участок и имущество согласно | Численность акционеров не ограничена. В сельском хозяйстве ОАО оказались неэффективными. Предпочтительны при необходимости и осуществлении крупных капиталовложений (путем |

| | | | | | | | |
|-----------------------------|--|--|--|---|---|---|---|
| | не может быть единственным акционером, если оно состоит из 1 лица. | | должна превышать 25 %. | | | уставу. | привлечения в участники потенциальных инвесторов). |
| ХО (хозяйственное общество) | Участники могут быть физические и юридические лица (товарищества, общества). | Устав, учредительный договор, заявление о регистрации | Органы управления: собрание участников, правление, председатель. | Участник (основное или материнское общество) отвечает по долгам ХО, если они возникли его вине. ХО не отвечает по долгам участника. | Прибыль, направляемая на дивиденды, распределяется между участниками пропорционально их долям в уставном капитале. | В соответствии с учредительными документами, в зависимости от вида ОПФ. | ХО не отвечает по долгам основного (материнского) общества (товарищества). Вместе с тем ХО зависит от основного. |
| ХО (хозяйственное общество) | Участники могут быть физические и юридические лица (общества). Хозяйственное общество (АО или ООО) признается зависимым, если: более 20 % голосующих акций АО или более 20 % уставного капитала ООО принадлежит другому, т.н. преобладающему или участвующему обществу. Численность участников не ограничивается. | Устав, учредительный договор, заявление о регистрации. | Органы управления: собрание участников, правление, председатель. | Участник несет ответственность в пределах стоимости своих акций или доли в уставном капитале ХО. | Прибыль, направляемая на дивиденды, распределяется между участниками пропорционально количеству принадлежащих им акций или долям в уставном капитале. | В соответствии с учредительными документами, в зависимости от вида ОПФ. | ХО не отвечает по долгам преобладающего участника (АО, которому принадлежит более 20 % голосующих акций или более 20 % уставного капитала ООО). |
| ТНВ (товарищество) | Два вида членства | Учредительный | Органы управления: | Полные товарищи | Прибыль, направляемая | При выходе из ТНВ | Управление отличается |

| | | | | | | | |
|--------------------------|---|---|--|--|--|---|--|
| во на вере) | — полный товарищ и вкладчик. Полными товарищами и могут быть индивидуальные предприниматели (ИП) и (или) коммерческие организации. Вкладчиками могут быть граждане и юридические лица. В ТНВ должен быть хотя бы 1 полный товарищ и 1 вкладчик. Полным товарищем можно быть только в одном товариществе. Численность полных товарищей и вкладчиков не ограничивается. | договор, протокол организации собрания, заявления от полных товарищей (они становятся ИП), заявление на регистрацию ТНВ | собрание полных товарищей, уполномоченный (директор) ТНВ. Количество голосов полных товарищей по согласованию сторон оговаривается в учредительном договоре (рекомендация: пропорционально долям в складочном капитале). | несут ответственность всем своим имуществом, вкладчики — риск убытков в размере стоимости своих вкладов в складочный капитал. | мая на дивиденды, распределяется между полными товарищами и и вкладчиками пропорционально их долям в складочном капитале. В первую очередь дивиденды выплачиваются вкладчиком. Размер дивиденда на единицу вклада у полных товарищей не может быть выше, чем у вкладчиков. | полный товарищ получает долю участия в складочном капитале, а вкладчик — стоимость своего вклада. Полный товарищ вправе: передать часть доли или всю её другому участнику (третьему лицу — с согласия полных товарищей). Вкладчику такое согласие не требуется. | оперативностью. Полные товарищи должны быть единомышленниками, пользоваться доверием вкладчиков, иметь высокую квалификацию и развитое чувство ответственности. В противном случае вероятность разного рода отрицательных последствий. |
| ПТ (полное товарищество) | Один вид членства — полный товарищ. Ими могут быть индивидуальные предприниматели (ИП) и (или) коммерческие организации. Лицо может быть участником | Учредительный договор, протокол организации собрания, заявления на ИП и регистрацию ПТ. | Органы управления: собрание участников, уполномоченный (если предусмотрен). Каждый участник вправе представлять товарищество, имеет 1 голос, а решение считается принятым, если | Участники солидарно несут субсидиарную ответственность своим имуществом по обязательствам ПТ (включая тех, кто не является учредителем). | Направляемая на дивиденды прибыль, распределяется между полными товарищами и пропорционально их долям в складочном капитале. | При выходе из ПТ участник вправе: получить стоимость своей доли в СК (натурой — по соглашению), передать её часть или всю другому участнику (третьему лицу — с | Участники должны иметь высокую квалификацию, пользоваться взаимным доверием. При соблюдении этих требований управление имеет высокую оперативность, эффективность |

| | | | | | | | |
|--|--|--|--|--|---|---|---|
| | м только одного ПТ. Число участников — не менее двух. | | одобрено всеми участниками (если не оговорено иное в УД) | | | согласия остальных полных товарищей). | Б. Если участники не отвечают этим требованиям, то высока вероятность разного рода отрицательных последствий. |
| ПК (производственный кооператив) | <p>Два вида членства — член и ассоциированный член (ими могут быть только физические лица). Минимальная численность членов ПК — 5 чел.</p> | Устав, протокол собрания, заявление о регистрации. | <p>Органы управления: общее собрание членов; наблюдательный совет (избирается если число членов не менее 50); правление (или председатель).</p> <p>Ассоциированные члены имеют право голоса лишь в отдельных случаях. Каждый член кооператива имеет 1 голос.</p> | <p>Кооператив отвечает по своим обязательствам всем своим имуществом.</p> <p>Члены кооператива несут субсидиарную ответственность по обязательствам кооператива в размере, предусмотренном уставом кооператива, но не менее чем 0.5 % обязательного пая.</p> | <p>Прибыль, распределяемая между участниками, делится на 2 части: дивиденды, выплачиваемые пропорционально взносам ассоциированных членов и дополнительным паям членов; кооперативные выплаты, выдаваемые членам пропорционально трудовому участию.</p> | <p>При выходе из ПК участник вправе: получить стоимость своего паевого взноса деньгами, натурой, передать его часть или весь другому Участнику (третьему лицу — с согласия остальных участников).</p> | <p>Численность участников ограничена лишь нижним пределом — 5 человек. Если число участников превышает 15-20, то снижается чувство собственника. ПК предпочтительен, если участники не хотят доверить управление узкому кругу квалифицированных работников (или если таковых нет). Управление недостаточно оперативное. Каждый участник, независимо от размера взноса, имеет 1 голос (риск не пропорционален вкладу).</p> |
| ГКП государственное (казенное) предприятие | <p>Участником предприятия является его учредитель — Правительство РФ. Казенное предприятие основано на праве оперативного</p> | Устав, утвержденный Правительством РФ | <p>Все решения по управлению предприятием принимает руководитель либо иной орган, который назначается собственником его имущества</p> | <p>По своим обязательствам отвечает всем своим имуществом. Не отвечает по обязательствам учредителя. Российская Федерация несет субсидиарную ответственность по</p> | <p>Условия использования прибыли оговариваются в уставе, утверждает ком учредителям</p> | <p>Ликвидация предприятия осуществляется по решению Правительства РФ</p> | <p>Предприятие может получать помощь со стороны государства. Однако, руководство и другие работники предприятия не будут в достаточной мере заинтересованы в эффективной</p> |

| | | | | | | | |
|--------------------------------|---|--|--|--|--|--|---|
| | управления переданным ему Федеральным имуществом. | | | обязательствам казенного предприятия при недостаточности его имущества | | | работе. ГКП, как правило, не способны конкурировать с частными предприятиями. |
| МП (муниципальное предприятие) | Участником предприятия является его Учредитель — уполномоченный государственный орган или орган местного самоуправления. Данный тип унитарного предприятия основан на праве хозяйственного ведения. | Устав, утвержденный уполномоченным на то государственным органом или органом местного самоуправления | Все решения по управлению предприятием принимает руководитель либо иной орган, который назначается собственником его имущества | По своим обязательствам всем своим имуществом. Не отвечает по обязательствам учредителя. Собственник имущества отвечает по обязательствам предприятия, если его банкротство наступило по вине собственника имущества | Условия использования прибыли оговариваются в уставе, утверждает учредителем | Ликвидация предприятия осуществляется по решению учредителя — собственника его имущества | Предприятие может получать помощь со стороны государства или органа местного самоуправления. Однако, руководство и другие работники предприятия не будут в достаточной мере заинтересованы в эффективной работе. МП, как правило, не способны конкурировать с частными предприятиями. |

Критерии оценки:

- оценка «отлично» выставляется, если даны полные ответы, задание выполнено на 90% и более;
- оценка «хорошо» выставляется, если задание выполнено на 75%-89% ,в ответах имеются незначительные неточности;
- оценка «удовлетворительно» выставляется, если задание выполнено на 60%-74%, ответы даны неполные;
- оценка «неудовлетворительно» выставляется, если выполнено менее 60% задания.

ЗАДАНИЕ 2

Практическая работа по теме: Классификация и структура предприятий

подготовка _____ 1 _____ мин.;

выполнение _____ часа _____ 40 _____ мин.;

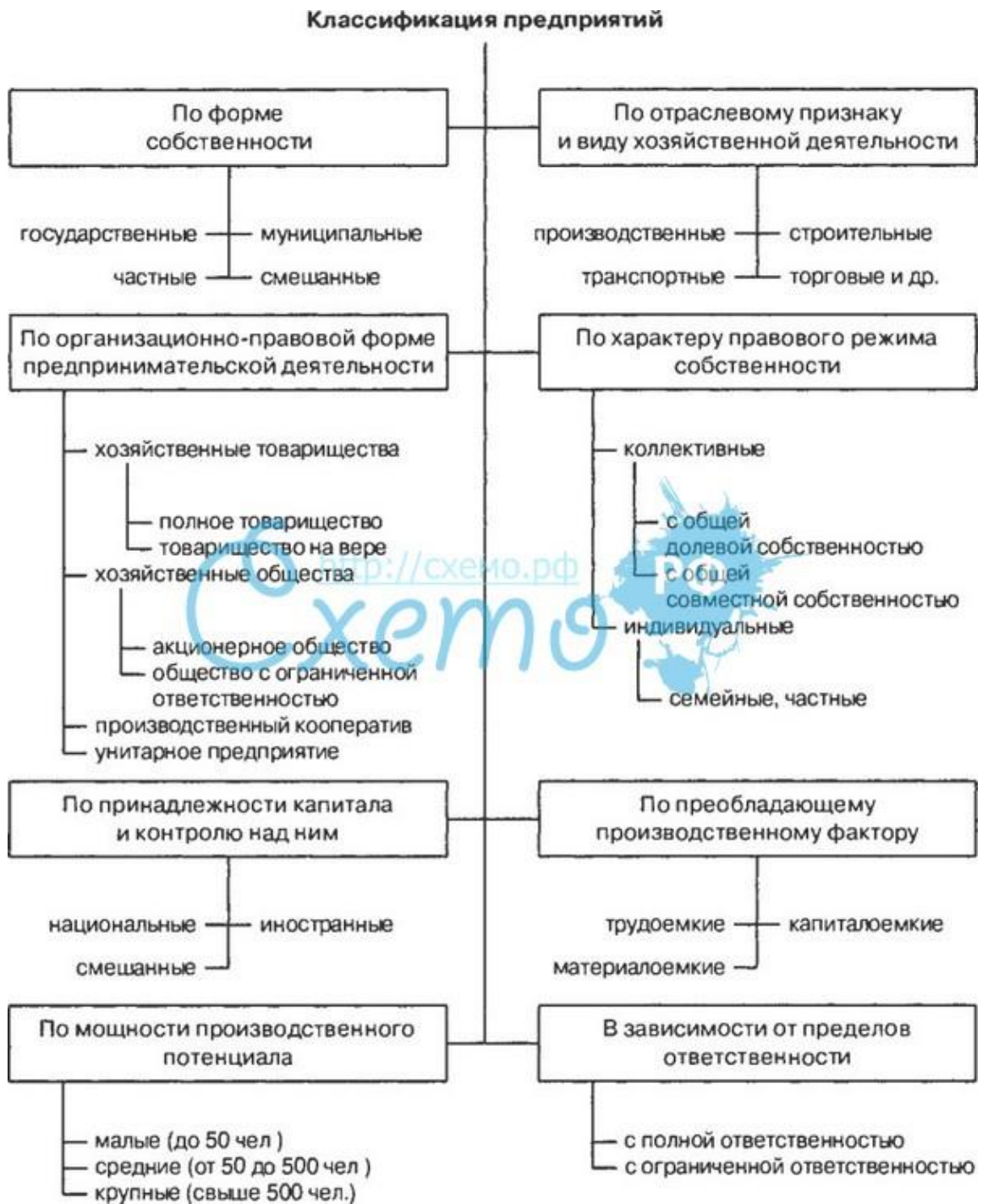
оформление и сдача _____ 4 _____ мин.;

всего _____ часа _____ 45 _____ мин.

Инструкция:

Используя учебную литературу и наглядные пособия, составьте схему: «Классификация предприятий» и схему: «Производственная структура предприятий».

Эталон ответа:





ВНИМАНИЕ! В данной работе каждая схема оценивается отдельно.

Критерии оценки:

- оценка «отлично» выставляется, если даны полные ответы, задание выполнено на 90% и более;
- оценка «хорошо» выставляется, если задание выполнено на 75%-89% ,в ответах имеются незначительные неточности;
- оценка «удовлетворительно» выставляется , если задание выполнено на 60%-74%, ответы даны неполные;
- оценка «неудовлетворительно» выставляется, если выполнено менее 60% задания.

ЗАДАНИЕ 3

Тестовая работа по теме : Структура фондов

подготовка _____ 1 _____ мин.;

выполнение _____ часа _____ 40 _____ мин.;

оформление и сдача _____ 4 _____ мин.;

всего _____ часа _____ 45 _____ мин.

Инструкция:

На отдельном листе выставите в столбик числа от 1 до 20 по порядку, рядом с цифрами вы должны поставить букву, которая соответствует правильному

ответу на вопрос. При выполнении заданий Вы можете пользоваться черновиком. Обращаю Ваше внимание на то, что записи в черновике не будут учитываться при оценивании работы. Советую выполнять задания в том порядке, в котором они даны. Для экономии времени пропускайте задание, которое не удаётся выполнить сразу, и переходите к следующему. Если после выполнения всей работы у Вас останется время, Вы сможете вернуться к пропущенным заданиям. Каждому правильному ответу соответствует один балл. Баллы, полученные Вами за все выполненные задания, суммируются. Постарайтесь выполнить как можно больше заданий и набрать как можно больше баллов. Желаю успеха!

| № | Вопрос | Вариант ответа | Эталон |
|----------|---|--|--------|
| 1 | Интенсивным показателям использования основных производственных фондов относятся коэффициенты | А. использования производственной мощности оборудования | * |
| | | Б. сменности работы оборудования | |
| | | В. использования календарного времени | |
| | | Г. использования режимного времени | |
| 2 | Оборотные фонды — это | А. средства, обслуживающие процесс хозяйственной деятельности, участвующие одновременно в процессе производства и в процессе реализации продукции | * |
| | | Б. нет правильного ответа | |
| | | В. материальные ценности, используемые в качестве средств труда при производстве продукции, выполнении работ или оказании услуг либо для управленческих нужд предприятия | |
| | | Г. материальные ценности, используемые в качестве предметов труда и переносящие свою стоимость на изготавливаемую продукцию по частям в виде амортизационных отчислений | |
| 3 | К денежным средствам предприятия относятся: 1) средства на расчетных счетах, 2) дебиторская задолженность со сроком погашения более трех лет, 3) средства в кассе | А. 2,3 | |
| | | Б. 1,3 | * |
| | | В. 1,2 | |
| | | Г. 1,2,3 | |
| 4 | Источниками формирования финансовых средств предприятия являются: 1) уставный капитал, 2) денежные доходы, 3) | А. 1,2,3 | |
| | | Б. 1,2 | * |
| | | В. 2,3 | |

| | | | |
|-----------|--|--|---|
| | проценты по кредитам, выплачиваемые предприятием | Г. 1,3 | |
| 5 | Из перечисленных методов: 1) «метод прямого счета»; 2) «нормативный метод»; 3) «метод оценок», — для расчета заработной платы может быть использован | А. 1,2, | * |
| | | Б. 1,2,3 | |
| | | В. 2,3 | |
| | | Г. 1,3 | |
| 6 | Абсолютное высвобождение оборотных средств характеризуется | А. увеличением потребности в средствах при прежних объемах производства | |
| | | Б. снижением потребности в средствах при таком же уровне снижения объемов производства | |
| | | В. сохранением потребности в средствах при снижении объема производства | |
| | | Г. снижением потребности в средствах при прежних объемах производства | * |
| 7 | Моральный износ основных фондов означает | А. снижение качества производимой продукции | |
| | | Б. ухудшения характеристик в результате использования | |
| | | В. снижение объемов производственной продукции | |
| | | Г. обесценение под влиянием технического прогресса | * |
| 8 | Что является единицей учета основных средств | А. инвентарный объект | * |
| | | Б. каждый обособленный объект | |
| | | В. отдельно стоящий объект | |
| | | Г. объект со всеми приспособлениями и принадлежностями | |
| 9 | Приобретена копировальная машина стоимостью 8,5 тыс. руб. Укажите, что это | А. основные средства | |
| | | Б. оборотные средства использования | |
| | | В. имущество | * |
| | | Г. уставный капитал | |
| 10 | Основные фонды при зачислении их на баланс предприятия (цеха, корпуса) в результате приобретения, строительства оцениваются | А. по восстановительной стоимости | |
| | | Б. по полной первоначальной стоимости | * |
| | | В. по остаточной стоимости | |
| | | Г. по смешанной стоимости | |
| 11 | Первоначальная стоимость основных фондов – это | А. стоимость основных фондов при постановке на учет | * |
| | | Б. разница между стоимостью приобретения основных фондов и износом | |
| | | В. восстановительная стоимость основных фондов по экспертному заключению о переоценке | |
| | | Г. уровень технической оснащенности труда | |

| | | | |
|-----------|---|--|---|
| 12 | В состав внеоборотных активов предприятия входят: 1) основные средства; 2) нематериальные активы; 3) дебиторская задолженность; 4) незавершенное строительство; 5) долгосрочные финансовые вложения | А. 1,3,4,5 | |
| | | Б. 1,2,4,5 | * |
| | | В. 1,2,3,4 | |
| | | Г. 1,2,3,5 | |
| 13 | Физический износ основных фондов определяет | А. невозможность производить качественную продукцию | |
| | | Б. снижение сравнительных оценок | |
| | | В. снижение производительности труда при использовании основных фондов | |
| | | Г. ухудшение их характеристик | * |
| 14 | Коэффициент оборачиваемости оборотных средств характеризует | А. затраты производственных фондов на один рубль товарной продукции | |
| | | Б. количество оборотов за соответствующий отчетный период | * |
| | | В. средняя длительность одного оборота | |
| | | Г. уровень технической оснащенности труда | |
| 15 | Переоценка основных фондов проводится в ситуациях : 1) инфляционные процессы, 2) регистрация основных фондов, 3) определение степени использования | А. 2,3 | |
| | | Б. 1,3 | |
| | | В. 1,2,3 | * |
| | | Г. 1,2 | |
| 16 | Относительное высвобождение оборотных средств имеет место в условиях | А. снижения объемов производства в равной мере со снижением потребности в средствах | |
| | | Б. возрастания объемов производства в равной мере с возрастанием потребности в средствах | |
| | | В. снижения объемов производства в большей мере, чем снижаются потребности в средствах | |
| | | Г. возрастания объемов производства в большей мере, чем возрастают потребности в средствах | * |
| 17 | Отношение выручки от реализации к средней стоимости основных средств характеризует показатель | А. фондоемкости | |
| | | Б. фондовооруженности | |
| | | В. фондоотдачи | * |
| | | Г. коэффициент сменности | |
| 18 | Интенсивное использование оборудования характеризуют | А. коэффициент сменности | |
| | | Б. производительность данного вида оборудования | |
| | | В. КИИО | * |

| | | | |
|-----------|---|--|---|
| | | Г. фондоотдача | |
| 19 | Основные средства группируются по | А. по отраслевому признаку | |
| | | Б. по степени использования | |
| | | В. по степени использования, наличию прав, назначению и, по отраслевому признаку | * |
| | | Г. по наличию прав | |
| 20 | Независимо от стоимости и срока службы к основным средствам относятся | А. сельскохозяйственные машины и орудия | |
| | | Б. строительно-механизированный инструмент | |
| | | В. рабочий и продуктивный скот | |
| | | Г. все выше перечисленное | * |

Критерии оценки:

- оценка «отлично» выставляется, если дано от 18 до 20 правильных ответов;
- оценка «хорошо» выставляется, если дано от 15 до 17 правильных ответов;
- оценка «удовлетворительно» выставляется, если дано от 11 до 14 правильных ответов;
- оценка «неудовлетворительно» выставляется, если дано менее 11 правильных ответов.

ЗАДАНИЕ 4

Практическая работа по теме : Состав, структура трудовых ресурсов

подготовка _____ 1 _____ мин.;

выполнение _____ часа _____ 40 _____ мин.;

оформление и сдача _____ 4 _____ мин.;

всего _____ часа _____ 45 _____ мин.

Инструкция:

Опираясь на учебную литературу, решите следующие задачи. При выполнении заданий Вы можете пользоваться черновиком. Обращаю Ваше внимание на то, что записи в черновике не будут учитываться при оценивании работы. Советую выполнять задания в том порядке, в котором они даны. Для экономии времени пропускайте задание, которое не удаётся выполнить сразу, и переходите к следующему. Если после выполнения всей работы у Вас останется время, Вы сможете вернуться к пропущенным заданиям. Каждому правильному ответу соответствует один балл. Баллы, полученные Вами за все выполненные задания, суммируются. Все действия в

решении задач должны быть расписаны. Постарайтесь выполнить как можно больше заданий и набрать как можно больше баллов. Желаю успеха!

Задача 1.

Рассчитать потребную списочную численность работников для выполнения 100 тыс. штук изделий, если норма выработки на 1 работника составляет 20 изделий в месяц. Коэффициент замещения – 1,15.

Задача 2.

Плановая трудоемкость производственной программы 652 тыс. нормо-часов, полезный фонд рабочего времени 1865 час. Планируемое среднее выполнение норм выработки - 110%. Рассчитать плановую явочную численность сдельщиков.

Задача 3.

Определить среднесписочную численность работников на основе следующих данных. Количество обслуживаемых станков – 120. Норма обслуживания на одного наладчика – 6 станков в смену, режим работы – 2 смены. Коэффициент использования номинального фонда рабочего времени – 0,9.

Задача 4.

Определить среднесписочную численность работников на основе следующих данных. Сменное производственное задание – 60 штук изделий. Норма времени на изготовление одного изделия – 3 часа. Плановый коэффициент выполнения планового задания – 1,2, режим работы – двухсменный. Продолжительность рабочей смены – 8 часов. Коэффициент использования номинального фонда времени – 0,95. Коэффициент замещения – 1,17.

Задача 5.

Численность производственного персонала на предприятии в отчетном году составила 300 человек. В результате внедрения мероприятий по совершенствованию организации труда и повышения норм обслуживания потребность в рабочих повременщиках уменьшится на 15 человек. Одновременно планируется повысить нормы выработки для рабочих сдельщиков на 10%. Доля рабочих сдельщиков в отчетном периоде

составляла 35%, рабочих повременщиков - 50% общей численности.

Определить численность производственного персонала в планируемом году.

Эталон ответа:

Решение задачи 1.

1. Явочная численность работников:

$$\frac{100000}{20 \times 12} = 416,7 \text{ чел.}$$

2. Списочная численность работников:

$$416,7 \times 1,15 = 479 \text{ чел.}$$

Решение задачи 2.

$$\frac{652 \times 1000}{1865 \times 1,1} = 317,8 \text{ чел.}$$

Решение задачи 3.

$$\frac{120}{6} \times 2 \times 0,9 = 36 \text{ чел.}$$

Решение задачи 4.

1. Явочная численность работников:

$$\frac{60 \times 1,2 \times 3 \times 2}{8 \times 0,95} = 56,8 \text{ чел.}$$

2. Списочная численность работников:

$$56,8 \times 1,17 = 66 \text{ чел.}$$

Решение задачи 5.

1. Численность рабочих в отчетном периоде:

- сдельщиков: $300 \times 0,35 = 105 \text{ чел.}$

- повременщиков: $300 \times 0,50 = 150 \text{ чел.}$

2. Численность производственного персонала в планируемом году:

-сдельщиков:

$$\frac{105}{1,1} = 95,5 \approx 96 \text{ чел.}$$

- повременщиков:

$$150 - 15 = 135 \text{ чел.}$$

- служащих:

$$300 - 105 - 150 = 45 \text{ чел.}$$

- всего производственного персонала:

$$96 + 135 + 45 = 276 \text{ чел.}$$

Критерии оценки:

- оценка «отлично» выставляется, если правильно решено 5 задач;
- оценка «хорошо» выставляется, если правильно решено 4 задачи;
- оценка «удовлетворительно» выставляется, если правильно решено 3 задачи;
- оценка «неудовлетворительно» выставляется, если решено правильно менее 3 задач.

ЗАДАНИЕ 5

6.1.5 Практическая работа по теме : Понятие и состав издержек производства и обращения

подготовка _____ 1 _____ мин.;

выполнение _____ часа _____ 40 _____ мин.;

оформление и сдача _____ 4 _____ мин.;

всего _____ часа _____ 45 _____ мин.

Инструкция:

Опираясь на учебную литературу, решите следующие задачи. При выполнении заданий Вы можете пользоваться черновиком. Обращаю Ваше внимание на то, что записи в черновике не будут учитываться при оценивании работы. Советую выполнять задания в том порядке, в котором они даны. Для экономии времени пропускайте задание, которое не удаётся выполнить сразу, и переходите к следующему. Если после выполнения всей работы у Вас останется время, Вы сможете вернуться к пропущенным заданиям. Каждому правильному ответу соответствует один балл. Баллы, полученные Вами за все выполненные задания, суммируются. Все действия в решении задач должны быть расписаны. Постарайтесь выполнить как можно больше заданий и набрать как можно больше баллов. Желаю успеха!

Задача 1.

В швейном цехе работает 25 швейных машин. Мощность каждой 3,2 кВт. Коэффициент использования мощности у 15 швейных машин 0,92, у 10 машин - 0,87. Цена 1 кВт- часа электроэнергии 2,4 руб. Простой оборудования в ремонте – 7%. Швейные машины работают в 1 смену продолжительностью 8 часов. Количество рабочих дней в году – 250.

Определить сумму годовых затрат по статье «электроэнергия на технологические цели».

Задача 2

В отчетном году себестоимость товарной продукции составила 450,2 тыс. руб., затраты на рубль товарной продукции составили – 0,89 руб. В плановом году затраты на 1 рубль товарной продукции установлены 0,85 руб. Объем производства возрастет на 8%. Определить себестоимость товарной продукции в плановом периоде.

Задача 3.

Себестоимость товарной продукции предприятия в базисном периоде составила 380,5 тыс. руб. В отчетном периоде предполагается повысить производительность труда на 6% и среднюю заработную плату на 4%. Объем производства возрастет на 8% . В результате проведения мероприятий по сокращению расходов постоянные расходы в плановом периоде останутся без изменения. Удельный вес заработной платы в себестоимости продукции – 23%, постоянных расходов – 20%. Определить процент снижения себестоимости товарной продукции и экономию расходов на предприятии.

Задача 4

По отчетным данным установлена экономия расходов на материалы. Нормы расхода материалов в результате соблюдения режима экономии уменьшены на 8%. В результате инфляции цены выросли на 3%. Себестоимость товарной продукции по отчету составила 120,6 тыс. руб., затраты на сырье и материалы – 80,8 тыс. руб. Определить снижение себестоимости товарной продукции в результате влияния указанных факторов.

Задача 5

Предприятие заключило долгосрочный договор на ежегодную поставку 1,5 млн. изделий. Договорные обязательства могут быть обеспечены одним из двух вариантов.

1. Приобретение оборудования производительностью 2 млн. изделий в год.

2. Приобретение двух единиц оборудования производительностью 0,8 млн. изделий в год.

Себестоимость производства одного изделия по каждому варианту при 100% загрузке оборудования приведена в таблице.

| Статьи затрат | Оборудование производительностью | |
|------------------------------------|----------------------------------|------------------------|
| | 2 млн. изделий в год | 1,6 млн. изделий в год |
| 1. Сырье и материалы | 950 | 950 |
| 2. Топливо, энергия | 80 | 85 |
| 3. заработная плата с начислениями | 65 | 75 |
| 4. Амортизация | 130 | 140 |
| 5. прочие расходы | 105 | 110 |
| Себестоимость | 1330 | 1360 |

Определить лучший из вариантов по критерию себестоимость производства.

Эталон ответа:

Решение задачи 1.

1. Суммарная мощность всех машин:

$$(15 \times 0,92 + 10 \times 0,87) \times 3,2 = 72 \text{ кВт}$$

2. Стоимость электроэнергии :

$$72 \text{ кВт} \times 2,4 \text{ руб./кВт} \times (1 - 0,07) = 160,7 \text{ руб.}$$

3. Сумма годовых затрат на электроэнергию составит:

$$160,7 \times 8 \times 1 \times 250 = 321400 \text{ руб.}$$

Решение задачи 2.

1. Объем товарной продукции в отчетном периоде:

$$\frac{450200}{0,89} = 505843 \text{ руб.}$$

2. Объем товарной продукции в плановом периоде:

$$505843 \times 1,08 = 546310 \text{ руб.}$$

3. Себестоимость товарной продукции в плановом периоде:

$$546310 \times 0,85 = 464363,5 \text{ руб.}$$

Решение задачи 3.

1. Снижение себестоимости в результате роста производительности труда и увеличении заработной платы в процентах:

$$\left(1 - \frac{1,04}{1,06}\right) \times 23\% = 0,46\%$$

2. Снижение себестоимости в результате увеличения объема производства при неизменной величине постоянных расходов:

$$\left(1 - \frac{1}{1,08}\right) \times 20\% = 1,4\%$$

3. Снижение себестоимости товарной продукции за счет обоих факторов:

$$0,46 + 1,4 = 1,86\%$$

4. экономия от снижения себестоимости продукции:

$$\frac{380,5 \times 1,86}{100} = 7077 \text{ руб.}$$

Решение задачи 4.

1. Доля материальных затрат в себестоимости продукции:

$$\frac{80,8}{120,6} \times 100 = 67\%$$

2. Изменение себестоимости товарной продукции:

$$(1 - 0,92 \times 1,03) \times 67\% = 3,5\%$$

Решение задачи 5.

| Показатели | Варианты | |
|---|--|--|
| | 1 | 2 |
| 1.Использование производственной мощности | $\frac{1,5}{2} \times 100 = 75\%$ | $\frac{1,5}{1,6} \times 100 = 94\%$ |
| 2. Условно-переменные расходы, руб./т. | $950 + 80 + 65 = 1095$ | $950 + 85 + 75 = 1110$ |
| 3. Условно-постоянные расходы, руб./т. | $\frac{130 + 105}{1,5} \times 2 = 313$ | $\frac{140 + 110}{1,5} \times 2 = 267$ |
| 4.Итого себестоимость | $1095 + 313 = 1408$ | $1110 + 267 = 1377$ |

Лучшим по себестоимости является второй вариант.

Критерии оценки:

- оценка «отлично» выставляется, если правильно решено 5 задач;
- оценка «хорошо» выставляется, если правильно решено 4 задачи;
- оценка «удовлетворительно» выставляется, если правильно решено 3 задачи;
- оценка «неудовлетворительно» выставляется, если решено правильно менее 3 задач.

ЗАДАНИЕ 6

II

подготовка _____ 1 _____ мин.;

выполнение _____ часа _____ 40 _____ мин.;

формление и сдача _____ 4 _____ мин.;

всего _____ часа _____ 45 _____ мин.

Инструкция:

Опираясь на учебную литературу, решите следующие задачи. При выполнении заданий Вы можете пользоваться черновиком. Обращаю Ваше внимание на то, что записи в черновике не будут учитываться при оценивании работы. Советую выполнять задания в том порядке, в котором они даны. Для экономии времени пропускайте задание, которое не удастся выполнить сразу, и переходите к следующему. Если после выполнения всей работы у Вас останется время, Вы сможете вернуться к пропущенным заданиям. Каждому правильному ответу соответствует один балл. Баллы, полученные Вами за все выполненные задания, суммируются. Все действия в решении задач должны быть расписаны. Постарайтесь выполнить как можно больше заданий и набрать как можно больше баллов. Желаю успеха!

Задача 1.

а Рассчитать объем валовой продукции, если произведено 1000 единиц изделий по цене 500 руб., затраты на незавершенное производство составили на начало года 5 тыс. руб., на конец отчетного периода 70 тыс. руб.

Задача 2.

т

е

Рассчитать объем реализованной продукции на основании данных, приведенных в таблице.

| № | Наименование показателей | Сумма, млн. руб. | |
|---|--|------------------|-----------------|
| | | Текущий период | Плановый период |
| 1 | Остаток готовой продукции на складе на начало года | 2000 | 2200 |
| 2 | Выпуск товарной продукции | 96000 | 100800 |
| 3 | Остаток готовой продукции на складе на конец года | 2200 | 3745 |
| 4 | Отгружено продукции за год | 95800 | 99255 |
| 5 | Остаток товаров отгруженных покупателям: | | |
| | На начало года | 4450 | 5000 |
| | На конец года | 5000 | 7155 |
| 6 | Реализовано продукции | 95250 | 97100 |

Задача 3.

Рассчитать объем валовой продукции на предприятии. Производство продукции «А» составляет 1670 единиц по цене 850 руб. и продукции «Б» 650 единиц по цене 1340 руб. Объем вспомогательного производства составляет 32 млн. руб. Услуги населению оказываются в размере 5 млн. Услуги своему капитальному строительству составили 700 тыс. руб.

Задача 4.

Предприятие выпустило основной продукции на сумму 3256 тыс. руб. Стоимость работ промышленного характера, выполненных для сторонних организаций, составила 411,5 тыс. руб. Полуфабрикатов собственного производства изготовлено на 237 тыс. руб., из них 20% реализовано сторонним покупателям. Размер незавершенного производства на конец года составил 50 тыс. руб. материальные затраты составляют 40% от стоимости товарной продукции. Определить размер реализованной, валовой и чистой продукции.

Задача 5.

Имеются плановые и фактические данные по выпуску продукции предприятия за отчетный период.

| Наименование изделия | Выпуск, тыс. руб. | |
|----------------------|-------------------|-------|
| | План | Факт |
| А | 814,5 | 802,3 |
| Б | 927,3 | 935,0 |
| В | 448 | 448 |
| Г | | 203,2 |
| Д | 316,0 | |
| Е | 268,5 | 473,4 |

Определить процент выполнения плана по объему продукции и по ассортименту.

Эталон ответа:

Решение задачи 1.

Валовая продукция за отчетный период составит:

$$1000 \times 500 + 5000 - 70000 = 435000 \text{ руб.}$$

Решение задачи 2.

1. Остаток готовой продукции на складе на конец текущего периода (начало планового периода):

$$2000 + 96000 - 95800 = 2200 \text{ млн. руб.}$$

2. Реализовано продукции:

- в текущем периоде

$$95800 + 4450 - 5000 = 95250 \text{ млн. руб.}$$

- плановом периоде

$$99255 + 5000 - 7155 = 97100 \text{ млн. руб.}$$

Решение задачи 3.

1. Объем производства основной продукции:

$$1670 \times 850 \pm 650 \times 1340 = 2290,5 \text{ млн. руб.}$$

2. Объем валовой продукции:

$$2290,5 + 320 + 5 + 0,7 = 2616,2 \text{ млн. руб.}$$

Решение задачи 4.

1. Величина товарной продукции, млн. руб.

$$3256 + 411,5 + 237 \times 0,2 = 3714,9$$

2. Величина валовой продукции, млн. руб.

$$3714,9 + 50 = 3764,9$$

3. Объем реализованной продукции, млн. руб.

$$3714,9 = 3714,9$$

4. Объем чистой продукции, млн. руб.

$$3714,9 \times 0,6 = 2229$$

Решение задачи 5.

1. Фактическое выполнение в пределах плана (для расчета выполнения плана по ассортименту):

$$802,3 + 927,3 + 448 + 268,5 = 2446,1 \text{ тыс. руб.}$$

2. Выпуск продукции по плану:

$$814,5 + 927,3 + 448 + 316 + 268,5 = 2774,3 \text{ тыс. руб.}$$

3. Фактический выпуск продукции:

$$802,3 + 935 + 448 + 203,2 + 473,4 = 2861,9 \text{ тыс. руб.}$$

4. Процент выполнения плана по объему:

$$\frac{2861,9}{2774,3} \times 100 = 103,2\%$$

5. Процент выполнения плана по ассортименту:

$$\frac{2446,1}{2774,3} \times 100 = 8,2\%$$

Критерии оценки:

- оценка «отлично» выставляется, если правильно решено 5 задач;
- оценка «хорошо» выставляется, если правильно решено 4 задачи;
- оценка «удовлетворительно» выставляется, если правильно решено 3 задачи;
- оценка «неудовлетворительно» выставляется, если решено правильно менее 3 задач.

ЗАДАНИЕ 7

П

подготовка _____ 1 _____ мин.;

а

к

выполнение ___ часа 10 мин.;

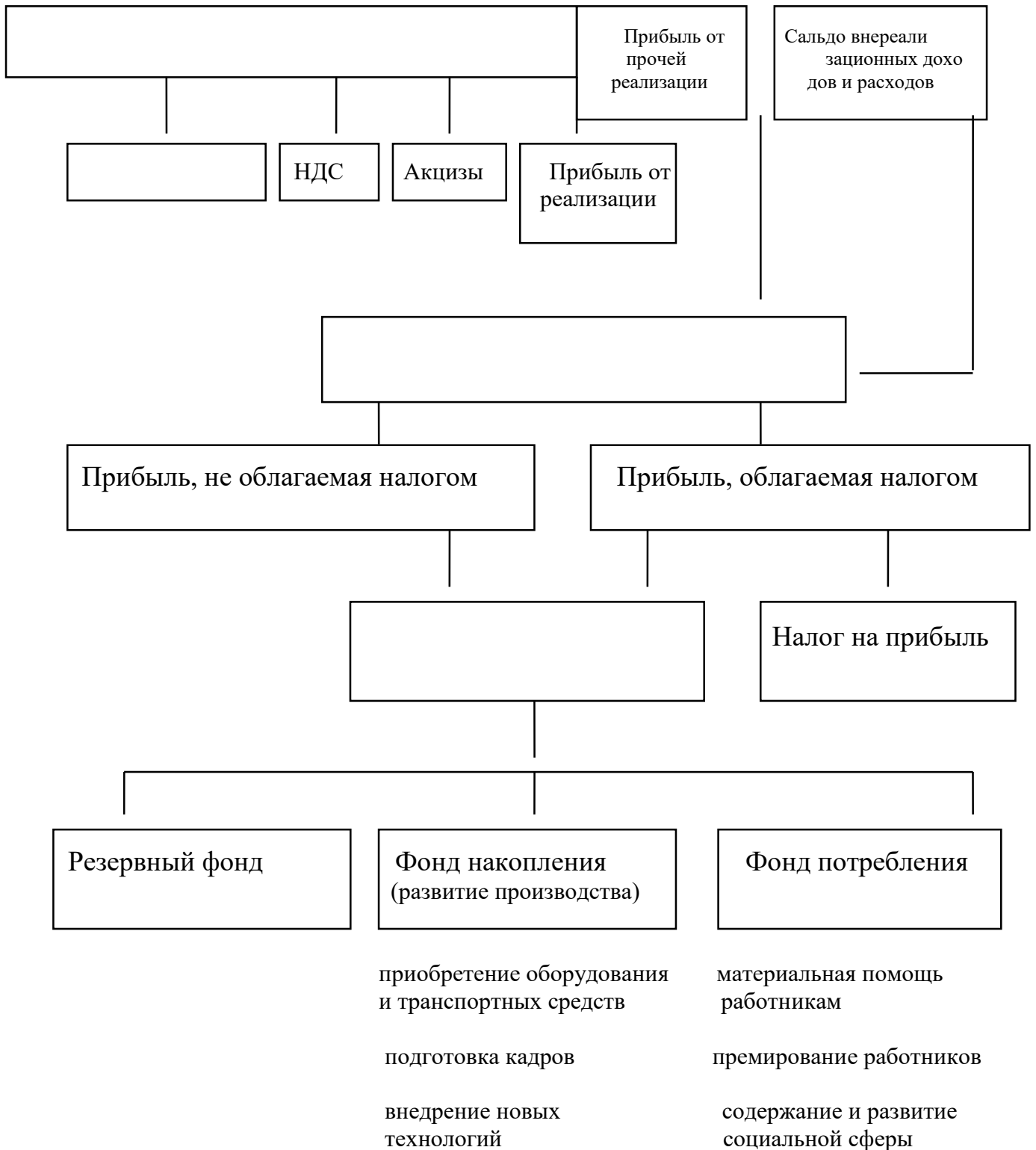
оформление и сдача ___ 4 мин.;

всего _____ часа _____ 15 мин.

Инструкция:

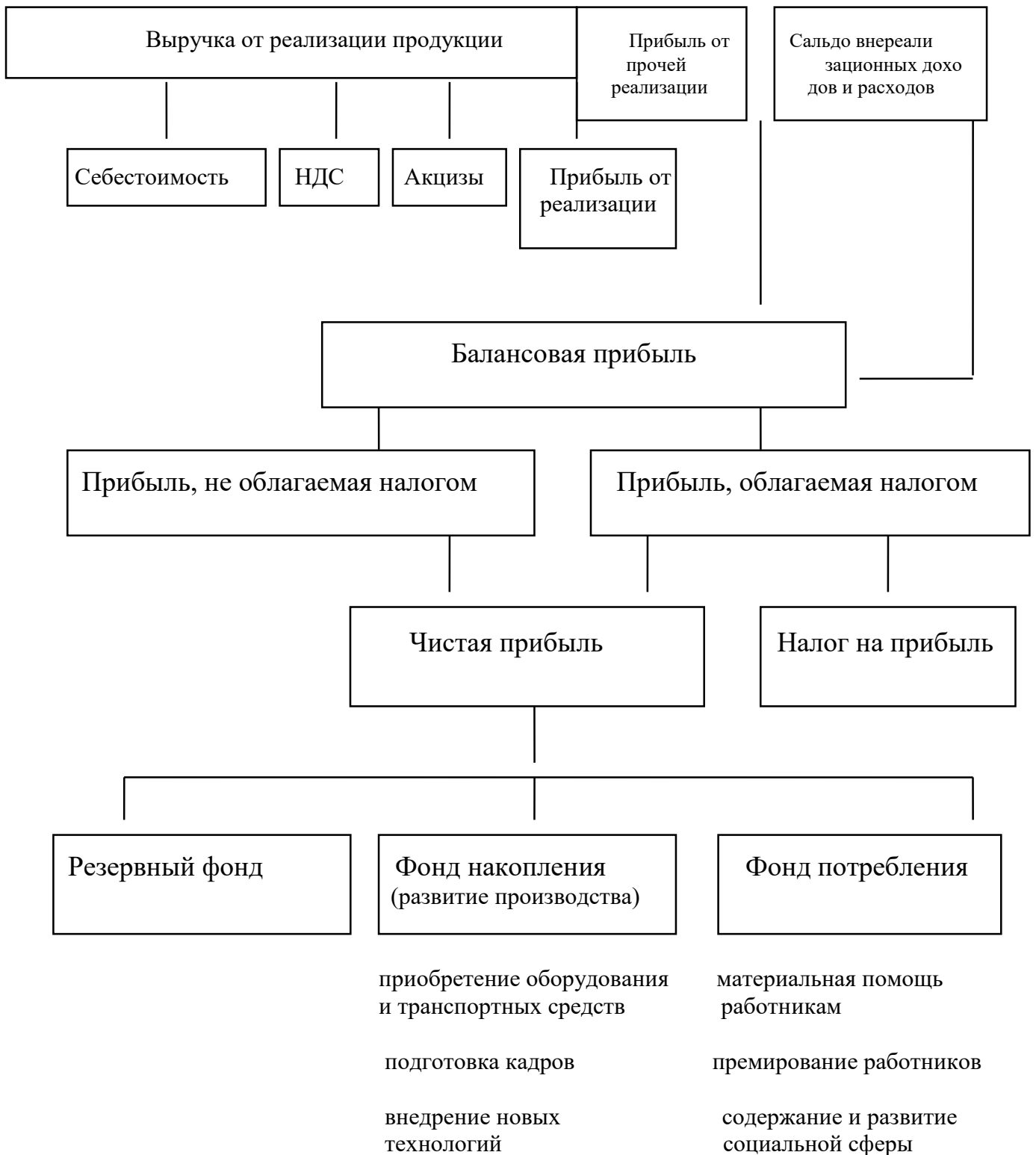
Используя учебную литературу и наглядные пособия, добавьте недостающие элементы в схему: «Формирование и распределение чистой прибыли»

Схема: «Формирование и распределение чистой прибыли»



Эталон ответа:

Схема: «Формирование и распределение чистой прибыли»



2.2.Оценочные средства для проведения промежуточной аттестации (тестовое задание)

Инструкция: Внимательно прочитайте каждое задание теста. Вам необходимо указать исходные данные, формулы для расчета, единицы измерения, произвести вычисления и выбрать правильный вариант ответа. Правильно выполненное задание оценивается в 5 баллов. Каждый правильный ответ задания оценивается в 1 балл.

Вариант 1

1. К основным производственным фондами относятся:

- А) спортзал
- Б) Оборудование
- В) Медпункт
- Г) Транспортные средства

2. Установить соответствие между показателями и формулой для определения показателей.

1Фондоотдача

2Рентабельность основных фондов

3Фондовооруженность

- А) Прибыль/Стоимость производственных фондов
- Б) Доход/Стоимость основных фондов
- В) Стоимость основных фондов/исленность

3. Себестоимость-это ...

- А) Затраты на перевозки, выраженные в рублях
- Б) Затраты на единицу транспортных услуг
- В) Расход, связанные с управлением и обслуживанием процесса перевозок

4. Оборотные фонды-это ... труда, которые участвуют в ... производственном процессе и ... переносят свою стоимостьна готовый продукт.

5. К основным не производственным фондам относятся:

- А) Оборудование
- Б) Социально-культурные здания
- В) Транспортные средства

6. Предприятие получило в банке кредит 1200 тыс. руб. под 15% годовых на 3 года. Какую сумму предприятие выплатит банку за 3 года (простые проценты).

- А) 1835 тыс. руб.
- Б) 1665 тыс. руб.
- В) 1740 тыс. руб.

7. Рассчитать чистую прибыль предприятия, если доход составил 3154 тыс. руб. Расход составил 1929 тыс. руб. Долг о кредиту составляет 100 тыс. руб. Налог-24% от общей прибыли.

- А) 1125 тыс. руб.
- Б) 831 тыс. руб.
- В) 1225 тыс. руб.

8. Определить рентабельность предприятия, если стоимость основных фондов равна 109,5 млн. руб. При этом доход предприятия составил 10,8 млн. руб. Общие расходы равны 6,3 млн. руб.

- А) 5%
- Б) 3,92%
- В) 6%

9. Выделите статью общехозяйственных расходов.

- А) Заработная плата служащих
- Б) Затраты на материалы и оборудование
- В) Заработная плата ремонтных рабочих

10. Налог на предметы не первой необходимости, включаемый в цену товара и оплачиваемый потребителем.

- А) Налог на прибыль
- Б) Акциз
- В) Налог на добавленную стоимость

11. Установите соответствие.

1 Субъект налога

2 Объект налога

3 Источники выплаты

А) Основа измерения объекта обложения

Б) Фонд или средства, из которых уплачивается налог

В) Физическое или юридическое лицо, обязанное по закону выплатить налог

В) То, что облагается налогом

12. Основные фонды-... труда, которые участвуют в ...

производственном процессе и переносят свою стоимость на готовый продукт ... по мере износа.

13. Установите соответствие.

1 Фискальная функция

2 Регулирующая функция

3 Стимулирующая функция

А) С помощью этой функции государство стимулирует развитие технического прогресса, инвестицией отрасли экономики

Б) С помощью этой функции государство перераспределяет национальный доход в пользу тех или иных групп населения

В) С помощью этой функции государство изменяет условия налогообложения, применяет систему налоговых ставок, льгот и штрафов, чем способствует решению важнейших социально-экономических проблем

Г) С помощью этой функции формируются государственные фонды, необходимые для выполнения государством хозяйственно-политических функций

14. Выберите правильный ответ. Причины использования лизинга на автомобильном транспорте.

А) Высокая степень физического и морального износа автомобильного транспорта

Б) Снижение инвестиционной возможности АТП

В) Увеличение доли перевозок

15. К оборотным фондам относятся

А) Социально-культурные постройки

Б) Запасные части

В) Оборудование

Г) Шины

16. Выберите показатель для определения коэффициента технической готовности

- А) Не выход водителя на работу
- Б) Дни праздничные
- В) длительность простоя автомобилей в техническом обслуживании

17. Дополните. Амортизация-это процесс переноса ... основных фондов на ... в целях ... восстановления основных фондов ...

18. Выберите правильный ответ. Формула для определения количества шин.

- А) $N_{ш} = L_{общ} / L_{лш}$
- Б) $N_{ш} = L_{общ} / L_{лш} * nk$
- В) $N_{ш} = L_{общ} * nk / L_{лш}$

19. Установить соответствие между понятиями и определениями понятий.

1 Восстановленная стоимость ОФ

2 Первоначальная стоимость ОФ

3 Остаточная стоимость ОФ

- А) Цена приобретения минус амортизационные отчисления
- Б) Стоимость износа оф
- В) Цена приобретения оф
- Г) Цена оф на текущий момент

20. Выберите правильные ответы. К элементам тарифной системы оплаты труда относятся:

- А) Часовая тарифная ставка
- Б) Заработная плата за выполненную работу
- В) Тарифно-квалификационный справочник

21. Выберите правильный ответ. Определить коэффициент технической готовности автомобилей, если дано: автомобиле-часы простоя автомобилей в ремонте-20710 а-д, автомобиле дни списочные-131400 а-д.

- А) 0,84
- Б) 0,87
- В) 0,91

22. Определить число ремонтных рабочих для выполнения плана, если дано трудоемкость работ за год T_{TO} и R_A 23520 чел.ч, фонд рабочего времени за год. $F_{РВ год} = 1750$ часов, процент выполнения норм выработки $K_{ПТ} = 1,2$

- А) 15 чел.
- Б) 13 чел.
- В) 11 чел.

23. Выберите правильные ответы. Выберите причины, влияющие на моральный износ.

- А) Износ основных фондов в процессе эксплуатации
- Б) Разработка менее дорогостоящих узлов автомобиля
- В) Создание более совершенного оборудования

24. Показатели для расчета производственной программы для участков ТО и РА.

- А) Нормативный пробег
- Б) Пробег с грузом
- В) Общий пробег автомобиля

25. Формулу для определения коэффициента технической готовности.

- А) $a_{Т.Г} = A_{Т.Г} / A_{с.п}$
- Б) $a_{Т.Г} = A_{с.п} / A_{Т.Г}$
- В) $a_{Т.Г} = A_{р} / A_{с.п}$

26. Определить процент выполнения за смену выработки ремонтных рабочих, если дано:

Продолжительность смены $T_{см} = 7$ час, количество обслуживаний за смену $N_{то-1} = 3$ усл, трудоемкость скорректированная одного обслуживания $t_{то-1} = 3$ часа.

- А) 128,6%
- Б) 78%
- В) 115%

27. Выберите правильный ответ. Определить заработную плату ремонтного рабочего за месяц, если дано: трудоемкость выполненных работ $T_{мес} = 173$ чел.ч. часовая тарифная ставка $S_{час} = 38$ руб, Премия за выполненную работу 40% от заработной платы.

- А) $Z_{П мес} = 6574$ руб.

Б) 3/П мес=9200руб.

В) 3/П мес=970руб.

28. Укажите элементы, не входящие в тарифную систему оплаты труда:

А) сдельная расценка за 1ткм.

Б) тарифно-квалификационный справочник

В) тарифная ставка

Г) тарифная сетка

29. Дополните ответ: Тарифно-квалификационный справочник определяет, что должен И работающий для присвоения ему соответствующий

30. Определить производительность труда рабочих в стоимостных показателях если сумма дохода за год составила 3000 тыс.руб. списочное количество рабочих 25чел.

А) 110 000руб.

Б) 75 000руб.

В) 120 000руб.

Эталон правильных ответов

2.1б,2а,3в

3.б

4.предметы,одном,полностью

5.б

6.в

7.б

8.б

9.а

10.б

11.1в,2г,3б

12.средства,нескольких,частями

13.1г,2в,3а

14.а

- 15.б,г
- 16.в
- 17.стоимости,готовый продукт, полного
- 18.в
- 19.1г,2в,3а
- 20.а,в
- 21.а
- 22.в
- 23.б,в
- 24.б
- 25.а
- 26.а
- 27.б
- 28.а
- 29.знать,уметь,квалификации
- 30.а,г

Условия выполнения задания:

1. Место выполнения задания - учебная аудитория
2. Максимальное время выполнения задания: 45 мин.
3. Проверяемые результаты обучения: У3, У5, 32, 33, 34, 35

Шкала оценки образовательных достижений:

| Процент результативности (правильных ответов) | Качественная оценка уровня подготовки | |
|--|---------------------------------------|----------------------|
| | балл (отметка) | вербальный аналог |
| | | отлично |
| | | хорошо |
| | | удовлетворительно |
| менее 70 | | не удовлетворительно |

3.Перечень материалов, оборудования и информационных источников, используемых для текущей и промежуточной аттестации